



H507A

X4 STAR С ПРИЛОЖЕНИЕМ
GPS, ПОЛЕТ ПО ТОЧКАМ

ПОЖАЛУЙСТА, ВНИМАТЕЛЬНО ПРОЧИТАЙТЕ ИНСТРУКЦИЮ.

ВАЖНЫЕ ЗАМЕЧАНИЯ ПО БЕЗОПАСНОСТИ

ЭКСПЛУАТАЦИЯ: При эксплуатации квадрокоптера будьте предельно осторожны и ответственны. В результате аварии или из-за падения в воду электронные компоненты модели могут выйти из строя. Чтобы исключить причинение травм, не используйте квадрокоптер, если какие-либо его компоненты повреждены.

Обслуживание: Не пытайтесь ремонтировать поврежденный квадрокоптер самостоятельно, пожалуйста, обращайтесь в сервис центр продавца или свяжитесь напрямую с Hubsan. Для получения более подробной информации, пожалуйста, посетите официальный сайт www.hubsan.com

Батарея: Не позволяйте батарее нагреваться выше 60 градусов.

Для зарядки используйте только специальное зарядное устройство Hubsan.

Храните батареи вне досягаемости детей.

Храните батареи в сухом и прохладном месте.

- Не летайте в местах, где гуляют люди, всегда помните о собственной безопасности и безопасности окружающих.
- Не летайте в плохую погоду.
- Никогда не пытайтесь ловить квадрокоптер во время полета.
- Данный квадрокоптер предназначен для опытных пилотов в возрасте старше 14 лет.
- Если квадрокоптер не используется, извлеките из него и пульта управления батареи, чтобы исключить их повреждение.
- Вращающиеся пропеллеры очень опасны. После включения питания держитесь подальше от пропеллеров.

Обратите внимание на предупреждения

※ ОБЪЯСНЕНИЕ СИМВОЛОВ



Внимание!



Важное замечание



Инструкция



Объяснение, справка

СОВЕТЫ ПО ИСПОЛЬЗОВАНИЮ



Hubsan предоставляет два файла для вашего квадрокоптера:

1. «Ответственность»
2. «Руководство пользователя»

Перед использованием посмотрите обучающее видео и ознакомьтесь с файлом ответственность. Для получения более подробной информации, пожалуйста, скачайте инструкцию с сайта www.hubsan.com.

Меры предосторожности при эксплуатации литий-полимерных (LiPo) батарей.

LiPo батареи отличаются от обычных аккумуляторов тем, что их химическое содержимое заключено в относительно легкую полиэтиленовую упаковку. Это значительно снижает вес LiPo батареи, но делает их более восприимчивыми к повреждениям при небрежном использовании. LiPo батарея может загореться или взорваться так же, как и другие типы батарей, если игнорировать следующие правила эксплуатации:

-  • Если вы не планируете использовать квадрокоптер в течение длительного времени, извлеките из модели LiPo батарею, и храните ее заряженной примерно на 50%, чтобы сохранить емкость и время автономной работы.
 - Пожалуйста, для зарядки используйте только прилагаемое к модели зарядное устройство Hubsan.
 - Не разряжайте LiPo батарею модели током более 5С.
 - Не заряжайте LiPo батарею на ковре или возле других легко воспламеняющихся материалов.
 - Если LiPo батарея не используется в течение 3х месяцев, ее необходимо подзарядить.
-
-  1. Заряжайте и храните LiPo батарею в таком месте, где в случае пожара, взрыва или задымления не будет нанесен вред здоровью окружающих или собственности.
 - 2. Держите LiPo батареи вне досягаемости детей и животных.
 - 3. Никогда не заряжайте LiPo батарею с вздувшимся или деформированным корпусом.
 - 4. Никогда не заряжайте LiPo батарею, корпус которой проколот или поврежден.
 - 5. После аварии осмотрите LiPo батарею на предмет отсутствия повреждений. При обнаружении повреждений утилизируйте батарею в соответствии с местным законодательством.
 - 6. Никогда не заряжайте LiPo батарею в движущемся транспортном средстве.
 - 7. Не заряжайте LiPo батарею выше, чем 4.2В на элемент
 - 8. Никогда не оставляйте LiPo батарею во время зарядки без присмотра.
 - 9. Не заряжайте LiPo батарею вблизи легковоспламеняющихся материалов или жидкостей.
 - 10. Всегда проверяйте, что провода зарядного устройства подключены правильно. Переплюсовка подключения может привести к повреждению батареи, возгоранию или взрыву.
 - 11. Во время зарядки держите поблизости специальный огнетушитель или большое ведро с сухим песком. Не пытайтесь тушить пожар LiPo батареи водой.
 - 12. Чтобы снизить риски возникновения пожара или взрыва, храните и заряжайте LiPo батареи внутри специальных несгораемых пакетов.
 - 13. Во время транспортировки или хранения оберегайте LiPo батарею от повреждений. (Не кладите LiPo батарею в карманы или сумку, где она может соприкоснуться с острыми или металлическими предметами).
 - 14. Если LiPo батарея подверглась удару (например, в результате аварии), поместите ее на открытом воздухе в металлический контейнер и следите за отсутствием признаков набухания или нагревания в течение не менее 30 минут.
 - 15. Не пытайтесь разбирать, модифицировать или ремонтировать LiPo батареи.

СОДЕРЖАНИЕ

ВАЖНЫЕ ЗАМЕЧАНИЯ ПО БЕЗОПАСНОСТИ	1
ВВЕДЕНИЕ	4
1.Комплектация	4
2.СВЕТОДИОДЫ НА МОТОРАХ КВАДРОКОПТЕРА	5
3.Батарея квадрокоптера	5
3.1 Описание	5
3.2 Установка LiPo батареи	5
3.3 Зарядка LiPo батареи	5
4.Пропеллеры	5
4.1 Описание	5
4.2 Установка	6
5.Приложение X-Hubsan	6
6.Подготовка к полету	7
6.1 Выбор места для полетов	7
6.2 Перед полетом	7
7.Полет с использованием приложения	7
7.1 Установите связь квадрокоптера с приложением	7
7.2 Калибровка компаса	8
7.3 Режим «Карта»	8
7.4 Обычный полет	8
СХЕМА СБОРКИ	9
УСТРАНЕНИЕ НЕПОЛАДОК H507A	11
СПИСОК ЗАПЧАСТЕЙ H507A	12

ВВЕДЕНИЕ

Благодарим за приобретение продукта HUBSAN продукта. Данный квадрокоптер разработан как простая в использовании, многофункциональная P/U модель, способная зависать на месте и выполнять акробатические маневры. Пожалуйста, перед использованием внимательно прочтите инструкцию. Обязательно храните это руководство для дальнейшего использования. Вес квадрокоптера: 162г (включая защиту пропеллеров)

1. КОМПЛЕКТАЦИЯ (перед использованием проверьте содержимое коробки).

№	Название	Фото	Количество	Примечания
1	Квадрокоптер		1шт	
2	Пропеллеры		8шт	Пропеллер А - 4шт Пропеллер В - 4шт
3	USB кабель для зарядки		1шт	Для зарядки LiPo батареи
4	LiPo батарея 7.6В		1шт	Для питания квадрокоптера
5	Отвертка		1шт	Для установки пропеллеров
6	Инструкции		2шт	«Ответственность» «Руководство пользователя»
7	Ретранслятор		1шт	Используется с приложением X-Hubsan (в комплект не входит)

2. СВЕТОДИОДЫ НА МОТОРАХ КВАДРОКОПТЕРА

Индикация светодиодов:

Передние светодиоды - синие; Задние светодиоды – красные.

1. Включение питания: все 4 светодиода одновременно мигают.
2. Калибровка компаса:
 - 1) Горизонтальная калибровка: 4 светодиода мигают циркулярно.
 - 2) Вертикальная калибровка: 4 светодиода мигают попеременно.
3. Калибровка квадрокоптера: 4 светодиода мигают медленно.
4. Полет с использованием GPS: 4 светодиода светятся постоянно.
5. Возврат по GPS: 2 передних светодиода светятся постоянно, 2 задних медленно мигают.
6. Низкое напряжение: 2 передних светодиода светятся постоянно, 2 задних быстро мигают.
7. Потеря сигнала: Когда квадрокоптер теряет контроль, 2 передних светодиода попеременно мигают, а 2 задних светодиода светятся постоянно.

3. БАТАРЕЯ КВАДРОКОПТЕРА

3.1 ОПИСАНИЕ

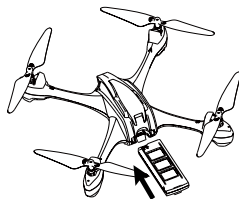
На квадрокоптере используется перезаряжаемая LiPo батарея емкостью 550мАч и напряжением 7.6В.

Во избежание перезарядки LiPo батарею необходимо заряжать только прилагаемым зарядным устройством HUBSAN.

⚠️ Первым использованием, пожалуйста, убедитесь, что LiPo батарея полностью заряжена.

3.2 УСТАНОВКА LIPO БАТАРЕИ

Вставьте батарею в батарейный отсек модели правильно, как показано на рисунке.



3.3 ЗАРЯДКА LIPO БАТАРЕИ

Подключите LiPo батарею к соответствующему разъему USB кабеля для зарядки, а затем противоположный разъем USB кабеля вставьте в USB порт компьютера или зарядки для мобильных устройств (5V, 1A). Во время процесса зарядки индикатор USB кабеля для зарядки будет мигать красным цветом, а когда LiPo батарею полностью зарядится, индикатор станет светиться постоянно. Сразу после завершения процесса зарядки отключите LiPo батарею и USB кабель для зарядки. Время зарядки: примерно 200 минут.

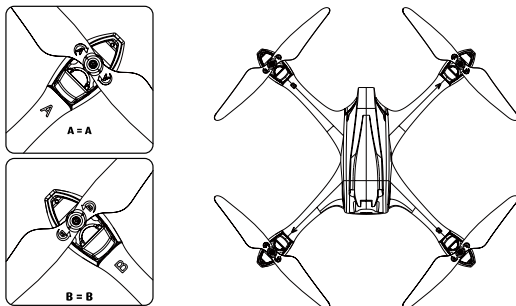
⚠️ Пожалуйста, чтобы исключить потерю управления из-за низкого напряжения, перед полетом полностью зарядите LiPo батарею.

4. ПРОПЕЛЛЕРЫ

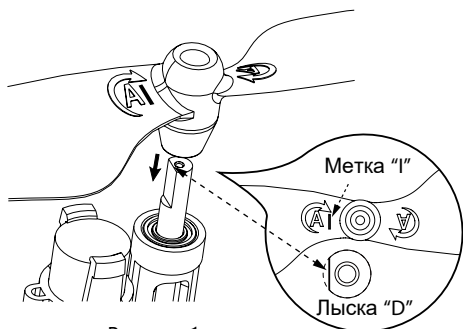
4.1 Описание

На этом квадрокоптере используются пропеллеры диаметром 5.3", которые обозначены буквами А и В. Пропеллеры - расходный материал. При обнаружении каких-либо повреждений пропеллера обязательно замените его на новый.

4.2 Установка

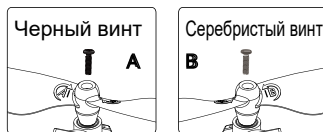


Установите пропеллеры с меткой А на моторы с меткой А, а пропеллеры с меткой В на моторы с меткой В, и зафиксируйте их на валу при помощи соответствующего винта и отвертки.



<Рисунок 1>

При установке ориентируйте метку "1" на пропеллере напротив лыски "D" на валу мотора, как показано на рисунке 1.



Для фиксации пропеллера А используйте черный винт.
Для фиксации пропеллера В используйте серебристый винт.



- ⚠ Убедитесь, что пропеллеры А и Б установлены правильно, на соответствующие моторы, иначе квадрокоптер не сможет летать.
- После включения питания держите пальцы и другие части тела подальше от пропеллеров.

5. Приложение X-Hubsan

Скачайте приложение X-Hubsan с App Store или в Google Play.

Приложение X-Hubsan предназначено только для продуктов Hubsan. При помощи этого приложения вы можете управлять квадрокоптером, снимать фото и видео и корректировать параметры модели. Для лучшего визуального восприятия рекомендуется использовать смарт-устройства с большим экраном и запускать модель в пределах 50 метров. Также вы можете приобрести ретранслятор Hubsan (HT005), который позволяет управлять квадрокоптером на расстоянии до 300 м.

6. ПОДГОТОВКА К ПОЛЕТУ

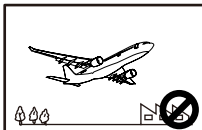
Чтобы исключить возникновение повреждений, вызванных неправильными действиями, новичкам рекомендуется подготавливать модель под присмотром опытных пользователей. Обязательно выберите безопасное место для полетов.

6.1 ВЫБОР МЕСТА ДЛЯ ПОЛЕТОВ

- (1). Запускайте модель на открытой просторной площадке, вдали от высотных зданий, в противном случае GPS не сможет работать корректно.
- (2). Не летайте в плохую погоду, когда дует сильный ветер, идет снег, дождь или в туман.
- (3). Летайте подальше от препятствий, линий электропередач, деревьев, водоемов, мест, где гуляют люди и т.д.
- (4). Не летайте вблизи аэропортов и вышек радиосвязи.
- (5). Квадрокоптер не может корректно работать на северном или южном полюсе.
- (6). Не летайте там, где это запрещено, строго соблюдайте местное законодательство.
- (7). Для полетов выбирайте хорошую погоду при температуре от 0 до 40градусов.



Не летайте возле линий электропередач



Не летайте возле аэропортов



Не летайте в условиях электромагнитных полей



Не летайте в плохую погоду

6.2 ПЕРЕД ПОЛЕТОМ

- (1) Убедитесь, что батареи квадрокоптера, передатчика и смарт-устройства полностью заряжены.
- (2) Убедитесь, что пропеллеры установлены правильно и не повреждены.
- (3) Вставьте микро SD карту для записи фото и видео.
- (4) После инициализации связи убедитесь, что моторы работают.

7. ПОЛЕТ С ИСПОЛЬЗОВАНИЕМ ПРИЛОЖЕНИЯ

7.1 Установите связь квадрокоптера с приложением.

- (1). Включите питание квадрокоптера;
- (2). Найдите на устройстве WiFi:
Для iPhone или iPad, пожалуйста, выберите 【 Settings 】 > Wi-Fi;
Для Android, пожалуйста, выберите 【 Settings 】 > WLAN > Wi-Fi.
- (3). Нажмите Hubsan_h507a_XXXXXX, и пароль 12345678. (Пользователь не может изменить пароль).
- (4). Подключение завершено.
- (5). Откройте приложение X-Hubsan, чтобы войти в пользовательский интерфейс для полета, выберите Hubsan H507A.

ВНИМАНИЕ!


В целях безопасности, пожалуйста, после включения приложения Hubsan не используйте смарт-устройство для других целей. Если вы хотите управлять квадрокоптером с помощью другого устройства, пожалуйста, перезагрузите квадрокоптер.

7.2 Калибровка компаса

Перед первым полетом необходимо выполнить калибровку компаса, в противном случае система не сможет работать должным образом. Не пытайтесь выполнять калибровку компаса при наличии сильных электромагнитных помех. Регулярная калибровка (и обязательно при каждой смене места для полетов) позволяет поддерживать оптимальную производительность компаса.

- (1). Пожалуйста, выполните калибровку, следуя инструкциям в приложении;
- (2). Калибровка завершена, когда инструкции по калибровке исчезают и приложение станет показывать операционный интерфейс.

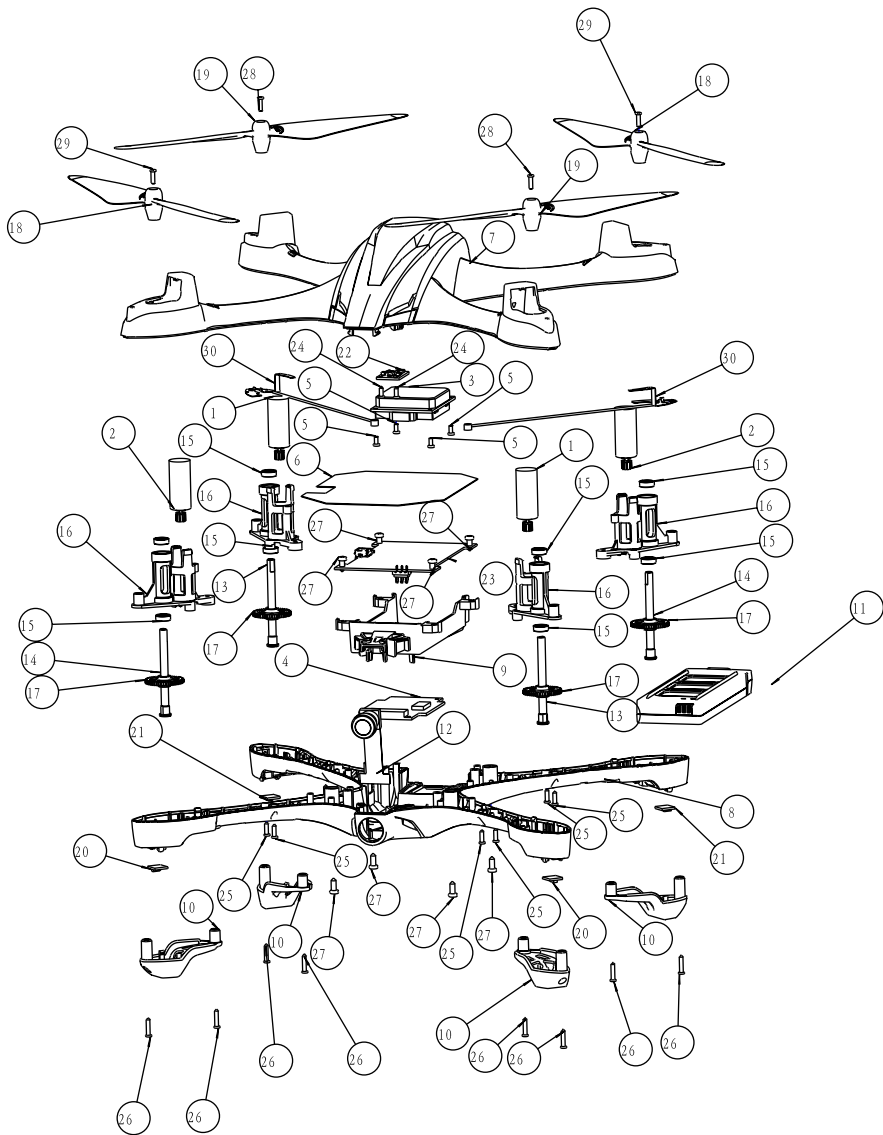
7.3 Режим «Карта» (Map Mode)

Нажмите  для переключения между режимом Camera и Map.

7.4 Обычный полет

Пожалуйста, для получения более подробной информации смотрите подсказки в приложении.

СХЕМА СБОРКИ



№	Наименование	Кол-во
01	H502S, мотор B	2
02	H502S, мотор A	2
03	Модуль GPS	1
04	Модуль передатчика 5.8ГГц	1
05	Винт	4
06	Экран изоляции сигнала	1
07	Верхняя часть корпуса	1
08	Нижняя часть корпуса	1
09	Батарейный отсек	1
10	Плафон светодиода	4
11	LiPo батарея	1
12	Модуль камеры	1
13	Вал мотора B	2
14	Вал мотора A	2
15	Втулка вала	2
16	Моторама	4
17	Моторедуктор	4

№	Наименование	Кол-во
18	Пропеллер A	2
19	Пропеллер B	2
20	Синий светодиод	2
21	Красный светодиод	2
22	Модуль компаса	1
23	Основная плата управления	1
24	Винт	2
25	Винт	8
26	Винт	8
27	Винт	8
28	Винт	2
29	Винт	2
30	Антенна WIFI	2

1. Нет сигнала GPS!

Убедитесь, что квадрокоптер расположен на открытом воздухе, на площадке, где рядом нет деревьев и высоких зданий.

2. Не работает удержание высоты и позиции!

Убедитесь, что квадрокоптер обнаружил на менее 6 спутников GPS.

3. Модель не может снимать фото и видео!

① Убедитесь, что Micro-SD карта вставлена в слот правильно;

② Убедитесь, что Micro-SD карта правильно отформатирована (Используйте Micro-SD карту не ниже класса 4+ и перед первым использованием отформатируйте ее в файловой системе FAT32).

4. Квадрокоптер не возвращается к точке «дом»!

Перед полетом убедитесь, что квадрокоптер обнаружил на менее 6 спутников GPS.

5. Потерян сигнал GPS!

Убедитесь, что рядом нет источников помех таких, как высоковольтные линии, радиомачты и т.д.

6. Квадрокоптер или видео трясет во время полета!

① Проверьте пропеллеры, если какой-либо пропеллер поврежден, замените его;

② Убедитесь, что пропеллеры надежно зафиксированы на валу;

③ Убедитесь, что валы крепления пропеллеров не деформированы.

7. Нет подключения WiFi

Перезапустите питание квадрокоптера.

8. Перед подключением ретранслятора отключите связь квадрокоптера с приложением, в противном случае во время полета связь ретранслятора с квадрокоптером может прерваться.

СПИСОК ЗАПЧАСТЕЙ H507A



H507A-01
Корпус



H507A-02
Плафоны A/B
желтого цвета



H502C-02
Плафоны A/B
серого цвета



H507D-02
Плафоны A/B
коричневые



H502C-03
Винты



H507A-03
Пропеллеры A/B
желтые



H502S-03
Пропеллеры A/B
белые



H502E-03
Пропеллеры A/B
красные



H507D-03
Пропеллеры A/B
оранжевые



H502-05
Мотор A



H502-06
Мотор B



H507A-04
Моторамы серые



H502-07
Моторамы



H502-08
Втулки вала



H502-10
Моторредуктор B



H502-11
Вал



H502-12
Светодиоды



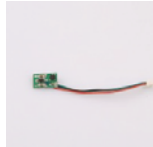
H507A-05
Приемник 2.4ГГц



H507A-06
Модуль камеры



H501A-05
Модуль GPS



H501S-13
Модуль компаса



H507A
LiPo батарея



H502C-08
USB кабель для
зарядки



H502-19
Отвертка



H502-20
Защита пропеллеров



HT005 Ретранслятор

ИНФОРМАЦИЯ FCC

Данное оборудование протестировано и признано соответствующим ограничениям для цифрового оборудования класса В, в соответствии с частью 15 Правил FCC. Эти ограничения разработаны для обеспечения разумной защиты от вредных помех в жилых помещениях. Это оборудование генерирует, использует и может излучать радиочастотную энергию и, если оно не используется в соответствии с инструкциями, данное оборудование может создавать помехи для радиосвязи. Тем не менее, нет абсолютной гарантии, что помехи не будут возникать в каком-то конкретном случае.

Если это оборудование создает помехи для радио или телевизионного приема, попробуйте устранить помехи с помощью одного из следующих способов:

- Измените ориентацию или расположение приемной антенны.
- Увеличьте расстояние между оборудованием и приемником.
- Подключите оборудование к розетке в другой цепи, отличной от той, в которую подключен приемник.
- Обратитесь за помощью в сервис центр или к опытному радио/ТВ мастеру.

Самостоятельное изменение или модификация данного оборудования могут привести к лишению пользователя права на эксплуатацию этого оборудования.

Это устройство соответствует требованиям части 15 Правил FCC. При его эксплуатации соблюдаются следующие два условия: (1) это устройство не может вызывать вредные помехи, и (2) это устройство не должно принимать любые помехи, включая помехи, которые могут вызывать сбои в его работе.

Данное устройство соответствует требованиям части 15 Правил FCC.

Эксплуатация возможна при соблюдении следующих двух условий:

- (1) Данное устройство не должно создавать вредных помех, и
- (2) данное устройство не должно принимать любые помехи, включая помехи, которые могут вызывать сбои в его работе.

Сделано в Китае

ВНИМАНИЕ!

ПРИ ИСПОЛЬЗОВАНИИ БАТАРЕИ ДРУГОГО ТИПА СУЩЕСТВУЕТ ОПАСНОСТЬ ВЗРЫВА!
УТИЛИЗИРУЙТЕ БАТАРЕИ В СООТВЕТСТВИИ С МЕСТНЫМ ЗАКОНОДАТЕЛЬСТВОМ.

ПРЕДУПРЕЖДЕНИЕ!

ВРАЩАЮЩИЕСЯ ПРОПЕЛЛЕРЫ ОПАСНЫ!! ДЕРЖИТЕ ПАЛЬЦЫ РУК И ДРУГИЕ ЧАСТИ ТЕЛА ПОДАЛЬШЕ ОТ ПРОПЕЛЛЕРОВ.

